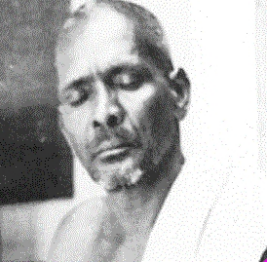


સદા અને સશ્વ વર્તી ઇ સૌનું કલ્પ ચાણ થઈ
આશ ઇ-પ ઇચ્છોગાતી મ્હ મ્તી ઇ પદ ઇ ધર્મિદ્વ ઇ થી ૮૦



૬૧. શ્રી વાસની ગતિઉપર આદ્ય થજીને કથ્વામ આવેલા વારકિ જપમં પ ઇ યણાચામ તે થય જ છે, અને પ ઇ શ્વ ઇચ્છોગાતી ક ઇ થિયા પણ થય છે. (જીવન વજિ ઇ આન પાન ૧૧૫)

૬૨. વારકિ જપમં થી પ ઇ શ્વ ઇચ્છોગાતી ક ઇ થિયાના કથ્થે સીધ આકાશ ત્તી ત્તી વમં ઇથ્થા-ધી ઇચાન પણ થય છે, કેમ્કે આ જપમં મ્મ ઇચ અવલંબનમ્તી ઇ છે. (જીવન વજિ ઇ આન પાન ૧૧૫)

૬૩. મ્તી ઇ શબ્ ઇ છે અને શબ્ ઇ ઇ આકાશનો ગુણ છે. તેથી આકાશ ત્તી ત્તી વમં જ ઇથ્થા-ધી ઇચાન પણ થય છે, અને આકાશ ત્તી ત્તી વનું સ ઇ થન કંઠ ઇ ટલે વશિદ ઇ ઇચ્છ ઇ હોવાથી, નીચેના ઇધ ચ્છ થેને ભેદીને સીધ વશિદ ઇ ઇચ્છ ઇ સ ઇ થિતિચ્છાય છે. તેથી નીચેના ચ્છ થેમં જે વધિ ઇ નો હોય છે તેવધિ ઇ નો નડતં નથી અને સાથેસાથેભવનાતી મ્હ અને વચિથતી મ્હ સાધ્મ અમ્ક પ ઇ ચ્છ ઇથિયાના આદ્યે અથ્થા તે ચ્છિના આદ્યે ચ્છ થપવાથી સહજ સમધની સ ઇ થિમિં પહોંચી શકાય છે. (જીવન વજિ ઇ આન પાન ૧૧૫)

૬૪. કેવળ પ ઇ ઇણાચામ વડે પૃથ્વી, જળ, લેજ અને વાયુ આ ચ્છ ત્તી ત્તી વની શુદ્ ઇ ઇચ્છ શકે છે. પ ઇ ઇણાચામ વાયુ ત્તી ત્તી વનું પ ઇ ઇધન ઇચ છે. વાયુ ત્તી ત્તી વ ઇજા ત્તી થ્થા ત્તી ત્તી વનું કથ્થા હોવાથી વાયુની સાથે ઇજા ત્તી થ્થા ત્તી ત્તી વની શુદ્ ઇ ઇચ્છ શકે છે. (જીવન વજિ ઇ આન પાન ૧૧૫)

૬૫. આકાશ ત્તી ત્તી વ વાયુનું પણ કથ્થા હોવાથી કથ્થ ઇચ કથ્થાને શુદ્ ઇ ઇચ્છ શકે નહિ. તેથી કેવળ પ ઇ ઇણાચામ કથ્થાથ્થે આકાશ ત્તી ત્તી વની શુદ્ ઇ ઇચ્છી નથી. જ ઇચાથે મ્તી ઇ આકાશ ત્તી ત્તી વમ્મ હોવાથી મ્તી ઇ જપ વડે આકાશ ત્તી ત્તી વની શુદ્ ઇ ઇચ્છ શકે છે. (જીવન વજિ ઇ આન પાન ૧૧૫)

૬૬. કેવળ પ ઇ ઇણાચામ વડે મ્મની શુદ્ ઇ ઇચ્છી નથી, કથ્થા કે પ ઇ ઇણાચામ વડે કુંભનો અભ ઇચાસ કથ્થાથ્થું મ્મ મ્મ ઇચિતિઅવસ ઇ થમં થ્થે છે. તેથી મ્મમં થ્થેલાં સંસ ઇ કાયે જેમ્મના તે જ થ્થે છે. (જીવન વજિ ઇ આન પાન ૧૧૬)

૬૭. 'મ્ન □ જ મ્નુષ્ઠયોના ંધ્મ અને મેક્ષ ષનું કાથ્થ હોય છે. વાસના સહતિમ્ન □ જ ંધ્મનું કાથ્થ છે. વાસના શ્હતિમ્ન □ જુઠ્ઠુ તનું કાથ્થ છે.' આ શ્શુલ્કવિક્કય અનુશ્પ મ્ન □ જ સથ્ વ સુખ અને સથ્ વ દુઃખનું કાથ્થ હોવાથી મ્નની શુદ્ધિ જ જીવનની શુદ્ધિ ધ્વને છે. (જીવન વજિ્ જ્ઞાન પાન ૧૧૬)

૬૮. સંસક્ કાથ્થો જથ્થે થે □ જ મ્નનું સ્ વૂથ છે. શ્વ્ દોનો ભ્ડાર □ જ સંસક્ કાર છે. (જીવન વજિ્ જ્ઞાન પાન ૧૧૬)

૬૯. સંસક્ કાર સંકલ્ પ-વકિલ્ પને આશ્ થતિ છે. જે કાંઘ સંકલ્ પ-વકિલ્ પ થય છે તેદથેક વ્ચક્ ત્પોતપોતની ભષામં કથે છે. સંસક્ કાથ્થને અનુશ્પ આપણે જે કાંઘ બેલી છી તેવાણી ંટલે જ્હથિ વાક્ ને આધથે બેલી છી અને સંસક્ કાથ્થને અનુશ્પ જે કાંઘ સંકલ્ પ-વકિલ્ પ કથી છી તેમ્ન ંટલે આંત્ વાક્ ના આધથે કથી છી. મ્ન અને વાણીમં વશિષ્ વ્હાવત છે જ નહિ. મ્ન સૂક્ ષ્ મૂથ છે, તેમં સંસક્ કાર પૂંજ કે ભવના સૂક્ ષ્ મૂથે થ્દે છે, તેમંથી અમ્ક ભગના સંસક્ કાર કે ભવના ને વાણી સ્થૂથૂ પે ંટલે કે બેજાને સમ્જ પડે તેથીતેપ્ ંગટ કથે છે. (જીવન વજિ્ જ્ઞાન પાન ૧૧૬)

૭૦. મ્ત્તિ ં જપ કથ્તં કથ્તં જેમ્ જેમ્ વાણીની જડતનો નાશ થ્થે જાય છે, તે તે મ્નની પણ શુદ્ધિ ધ્થય છે. જેમ્ ગથ્થેના કાથ્થે આકાશમં થ્દેલાં ઝીણા ઝીણા જીવો મ્થી જાય છે તે જ મ્ત્તિ થ્થો વારકિ જપ કથ્થવાથી મ્ત્તિ ં શક્ તથિ મ્નના ઘણા વા ત્થુ છ કે નથ્થિ થ્ક સંસક્ કાથે નાશ પામે છે. તેથી વધથે બેલવાની પણ ઘર છા થ્થી નથી. સત્તજપ કથ્ત થ્દેવાથી મ્નમં જે પ્થ્ણ સંસક્ કાથે સુપ્ તૂથે થ્દેલા હોય છે તે ભસી આવે છે. (જીવન વજિ્ જ્ઞાન પાન ૧૧૬)

૭૧. જે લોકો મ્ત્તિ ં જપ નથી કથ્ત તે નું મ્ન સત્તક્ થ્થિયાશીલ અને વ્ચગ્ ં હોય છે. તેથી જે સંકલ્ પ-વકિલ્ પ થય છે, તેવથિ તે પોતે જાણી શકત નથી. (જીવન વજિ્ જ્ઞાન પાન ૧૧૬)

૭૨. જ્થાં સુધી મ્નના પ્થ્ણ વેગને થેકવામં નહિઆવે ત્થાં સુધી મ્નમં શું છે, મ્નનું સ્ વૂથ કેવું છે તેસમ્થી શક્થે નહિ. જેને આપણે જોઘ-સમ્થી ન શકી તેને વશ કેમ્ કથીને કથી શકી? (જીવન વજિ્ જ્ઞાન પાન ૧૧૬)

૭૩. મ્નને વશ કથ્તં પહેલા મ્નના વેગ ઉપથ ક્ષૂભેભાવવાની અપેક્ ષા છે. મ્ત્તિ ં જપ કથ્ત હોવાથી મ્નના વેગ ઉપથ અસથ થય છે. (જીવન વજિ્ જ્ઞાન પાન ૧૧૬)

૭૪. મ્ત્તિ ં જપ કથ્થવામં મ્નની શક્ ત્તિ ની પણ અપેક્ ષા હોય છે. કેમ્કે મ્ન વગથ વાણી નથિ ક્ થ્થિ થ્થ જાય છે. (જીવન વજિ્ જ્ઞાન પાન ૧૧૭)

૭૫. નથ્થિ થ્ક ંકવાદ કે વાત્થીત્તમં પણ મ્નની શક્ ત્થિથ્થય છે. પથ્તવૃથ વાક્ ંચાલાપથી મ્નના વૃથ સંસક્ કાથેમં ઉમ્થે થય છે, જ્થા

૭૬. મંત્ર જપ કે કલ્યાણકારી વાક્યાલાપથી વૃથા સંસાર કાચે નાશ પામે છે, મન અને વાણીની શુદ્ધિ ધરતી છે, અને તેની શક્તિ વધે છે. (જીવન વજ્રિ જ્ઞાન પાન ૧૧૭)

૭૭. પથ, પશ્ચાંત, મધ્યમ અને વૈખરી આ પાંચે વાણી ચરપ શકાઈની હોય છે. (જીવન વજ્રિ જ્ઞાન પાન ૧૧૭)

૭૮. આપણે જે મેટેથી બેલી છીએ તે વૈખરી વાણી છે. મન જે સંકલપ-વકિલપ થય છે તે મધ્યમ વાણી વડે થય છે. જ્યાંચાંચે સંકલપ-વકિલપ પૂરું થાય અને શાંતિ થય કે આપણે સંકલપના શબ્દોને જોઈ શકીએ તે પશ્ચાંતે છે અને પથ વાણી તે છે કે મન સંકલપ કથત વાણી અટકી પડે અને વાણીમાં બેલત મન સંકલપ કથત અટકી પડે. (જીવન વજ્રિ જ્ઞાન પાન ૧૧૭)

૭૯. જે વાચક જપની પથકાષ્ટ ઠા સુધી પહોંચી જાય છે, તે સંપૂર્ણ વાણીમાં જ પથ, પશ્ચાંત, મધ્યમ અને વૈખરી ચારે સંથિની અનુભૂતિ કરી શકે છે. (જીવન વજ્રિ જ્ઞાન પાન ૧૧૭)

૮૦. વાચક જપની પથકાષ્ટ ઠા સુધી પહોંચી જનાથ મનના સંપૂર્ણ સંસાર કાચેનો નાશ કરી શકે છે. તે મનને સંપૂર્ણ નગન સંપૂર્ણ જોઈ શકત હોવાથી ધરણ પાંચે મનને ઘડી શકે છે. અને મન મથકે ધરણ છતિકાચીય સાધી પણ શકે છે. (જીવન વજ્રિ જ્ઞાન પાન ૧૧૭)

૮૧. વાચક જપની પથકાષ્ટ ઠા સુધી પહોંચી જનાથ મનને વશીભૂતની હોત, પરંતુ મનને વશમાં લઈને અને તેને ધરણ પાંચે સંસાર કાચ સંપનન બનાવીને તેમા વડે સંવપથ કલ્યાણ પણ સાધી શકે છે. (જીવન વજ્રિ જ્ઞાન પાન ૧૧૭)

{jcomments on}